



BRESSER®

**WLAN Kamera
WIFI Camera**

Art. No. 14939



DE

Bedienungsanleitung

EN

Instruction Manual

DE Bedienungsanleitung

Zu dieser Bedienungsanleitung



Vor der Verwendung des Geräts bitte die Sicherheits-hinweise und die Bedienungsanleitung aufmerksam durchlesen. Diese Bedienungsanleitung für die erneute Verwendung zu einem späteren Zeitpunkt aufbewahren. Bei Verkauf oder Weitergabe des Geräts ist die Bedienungsanleitung an jeden nachfolgenden Besitzer/Benutzer des Produkts weiterzugeben.



Allgemeine Warnhinweise

- **Erstickungsgefahr** — Verpackungsmaterialien wie Plastiktüten und Gummibänder von Kindern fernhalten! Es besteht Erstickungsgefahr. Dieses Produkt enthält kleine Teile, die von Kindern verschluckt werden können.
- **Ausgelaufene Batteriesäure** kann zu Verätzungen führen! Kontakt von Batteriesäure mit Haut, Augen und Schleimhäuten vermeiden. Bei Kontakt mit der Säure die betrof-

fenen Stellen sofort mit reichlich klarem Wasser abspülen und einen Arzt aufsuchen.

- **Stromschlaggefahr** — Biegen, quetschen oder ziehen Sie niemals die Strom- und Verbindungskabel, Verlängerungen und Adapter. Schützen Sie die Kabel vor scharfen Kanten und Hitze. Überprüfen Sie das Gerät, die Kabel und Verbindungen vor dem Betrieb auf Beschädigungen. Verwenden Sie niemals ein beschädigtes Gerät oder ein Gerät mit beschädigten Stromkabeln. Beschädigte Teile müssen sofort von einem autorisierten Servicestelle ausgetauscht werden.
- **Gefahr von Sachschäden!** — Das Gerät nicht zerlegen. Wenden Sie sich im Falle eines Defekts bitte an Ihren Fachhändler. Er nimmt mit dem Service-Center Kontakt auf und kann das Gerät ggf. zur Reparatur einschicken.
- Setzen Sie das Gerät keiner hohen Temperatur aus. Gerät nicht kurzschließen oder ins Feuer werfen! Durch übermäßige Hitze und unsachgemäße Handhabung können Kurzschlüsse, Brände und sogar Explosionen ausgelöst werden!

- Eine bestehende Datenverbindung zu einem Computer nicht unterbrechen, bevor alle Daten übertragen wurden. Dies kann zu Datenverlusten führen, für die der Hersteller nicht haftet.

Einleitung:

Dieses vielseitige Gerät ist nahtlos mit Standardmonokularen, Ferngläsern und astronomischen Teleskopen kompatibel und verwandelt sie in einen leistungsstarken WLAN-Okular-Camcorder. Nehmen Sie atemberaubende Videos und Fotos aus der Ferne auf und speichern Sie diese direkt auf Ihrer Digitalkamera. Mit der 2K-HD-Auflösung gelangen Ihnen klare Aufnahmen aus großer Entfernung. Ideal für verschiedene Aktivitäten wie Jagen, Angeln, Vogelbeobachtung, Bergsteigen, Outdoor-Abenteuer, Erkundungen und sogar Konzerte. Ihr ultimativer Begleiter für jedes Abenteuer!

Vielen Dank, dass Sie sich für unser Produkt entschieden haben. Bitte lesen Sie die Bedienungsanleitung sorgfältig durch, um eine ordnungsgemäße Installation und optimale Nutzung zu gewährleisten.

Produktbeschreibung:



1. Einstellbarer Spannungsbereich (Rotation)

2. Elektronisches Okular

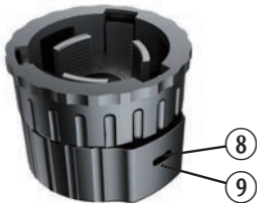
3. Fixierte Schnallenposition

4. TF-Kartensteckplatz

5. Ein-/Ausschalttaste

6. WLAN-Taste

7. LED-Anzeigelicht



8. USB-C-Ladeanschluss

9. Reset-Loch

Installation:

Fixieren Sie die Kamera, indem Sie die Montagevertiefung drehen, um die drei internen Schnallenpositionen anzupassen: Drehen Sie gegen den Uhrzeigersinn, um die Aktivitätsschnalle zu lösen. Drehen Sie im Uhrzeigersinn, um die Aktivitätsschnalle zu spannen.



Speicherkarte:

Bitte setzen Sie die Speicherkarte ein, bevor Sie dieses Gerät verwenden. Stellen Sie sicher, dass die Speicherkarte mit der Einkerbung am Gerät korrekt ausgerichtet ist, und drücken Sie die Speicherkarte, bis sie einrastet. Beachten Sie, dass die Speicherkarte eine Hochgeschwindigkeits-TF-Karte (KLASSE 10 oder höher) sein muss.

Ein-/Ausschalttaste

Einschalten: Halten Sie die Ein-/Ausschalttaste etwa 3 Sekunden lang gedrückt, um das Gerät einzuschalten. Das linke blaue Licht bleibt an, was anzeigt, dass das Gerät eingeschaltet ist (kein Kartenstatus). **Aufnahme starten/stoppen:** Drücken Sie kurz die Ein-/Ausschalttaste. Das blaue Licht blinkt, um anzuzeigen, dass die Aufnahme gestartet wurde. Drücken Sie erneut kurz, um die Aufnahme zu stoppen, und das blaue Licht bleibt an. **Ausschalten:** Halten Sie die Ein-/Ausschalttaste 3 Sekunden lang gedrückt. Das Anzeigelicht erlischt und zeigt an, dass das Gerät erfolgreich heruntergefahren wurde.

WLAN ein-/ausschalten:

Nachdem das Okular eingeschaltet ist, halten Sie die WLAN-Taste

etwa 2 Sekunden lang gedrückt. Wenn das grüne Licht blinkt, ist das WLAN aktiviert und bereit, eine Verbindung zu Ihrem Mobiltelefon herzustellen. Um das WLAN auszuschalten, halten Sie die WLAN-Taste etwa 2 Sekunden lang gedrückt, bis das grüne Licht erlischt. Reset-Loch: Verwenden Sie das Reset-Loch, um einen erzwungenen Shutdown bei einem Systemabsturz durchzuführen. Drücken Sie einfach kurz das Reset-Loch, um das Gerät direkt auszuschalten.

App-Download:

Laden Sie die „Onreal“-App im IOS/Android-App-Store auf Ihr Mobiltelefon herunter (oder scannen Sie den QR-Code von der Verpackungsbox oder dem Handbuchcover, wie in der Abbildung unten gezeigt). Rufen Sie nach Abschluss der Installation die App auf, um über WLAN eine Verbindung zur Kamera herzustellen. **WLAN-Name:** BRESSER HD CAM



WLAN verbinden und Gerät hinzufügen:

Hier sind die Schritte:

1. Rufen Sie die WLAN-Systemeinstellungen Ihres Mobiltelefons auf.
2. Suchen Sie den lokalen WLAN-Hotspot mit dem Namen „BRESSER HD CAM“ und wählen Sie ihn aus, um ohne Eingabe eines Passworts eine direkte Verbindung herzustellen.
3. Laden Sie die „Onreal“-App aus dem App-Store herunter.
4. Öffnen Sie die „Onreal“-App.
5. Folgen Sie den Anweisungen in der App, um das Gerät hinzuzufügen.

Sobald das Gerät erfolgreich hinzugefügt wurde:

- Sie können Einstellungen konfigurieren und die Kamera mit der App bedienen.
- Sie können auch Fotos und Videos, die vom Gerät aufgenommen wurden, über die App-Oberfläche wiedergeben.

Laden Sie das Okular auf:

Wenn das Okular nicht eingeschaltet ist, können Sie es durch Einstecken eines USB/DC-Kabels aufladen. Das rote Licht leuchtet, um anzuzeigen, dass der Ladevorgang begonnen hat. Sobald der Ladevorgang abgeschlossen ist, erlischt das rote Licht. Das Okular unterstützt das Laden über USB/DC oder eine Powerbank auch während des Gebrauchs.

Einführung der App-Funktionen:



Aufnahme: Start/Stopp der Aufnahme.



Foto: Aufnehmen und Speichern des Fotos

Kameradatei: Wiedergabe des Videos/Fotos ohne Download, Sie können die Bilder und Videos von hier aus verwalten:



Camera File

Download: Speichern Sie das aktuelle Foto/Video im Album der App, dann können Sie sie anzeigen, ohne das Gerät zu verbinden.

Videoscreenshot: Machen Sie ein Foto vom aktuell wiedergegebenen Bildschirm und speichern Sie es als Foto.

Löschen: Löschen Sie das aktuelle Foto/Video.

Kameraeinstellungen: Sie können die Videoauflösung, die Tonaufnahme ein-/ausschalten, die Lautsprecherlautstärke, die Schleifendauer usw. einstellen.



Camera Settings

Videoauflösung: Standard 2K, 2K/1080P optional.

Lautsprecherlautstärke: Standard Mittel, Aus/Niedrig/Mittel/Hoch optional.

Schleifendauer: 1/3/5 Minuten.

Umdrehen: Unterstützt das Hoch- und Runterklappen um 180 Grad für die Videorotation.

Wiedergabe der Videos:

Nachdem Sie das Video in der Kameradatei heruntergeladen haben, können Sie die heruntergeladenen Bilder/Videos im Onreal-App-Album finden und dann Bilder und Videos im Album bearbeiten und teilen.

Dateibearbeitung: Bildunterstützung Bild zuschneiden, Filter hinzufügen; Videounterstützung Video zuschneiden und Musik hinzufügen.

Nachdem das Video heruntergeladen wurde, können Sie die

Wiedergabegeschwindigkeit ändern, z. B. 1 Bild pro Sekunde oder 4-fache Geschwindigkeit.

Wiedergabe mit Mehrfachgeschwindigkeit: Beim Abspielen des Videos können Sie eine Wiedergabegeschwindigkeit wählen, beispielsweise 1 Bild pro Sekunde oder 2-fache Geschwindigkeit usw.



Drehen: Gehen Sie zum Vollbildmodus des Videos oder beenden Sie den Vollbildmodus.

Verbindung zum PC:

Nachdem Sie ein USB-Kabel in den Computer eingesteckt haben, warten Sie einige Sekunden und drücken Sie dann zweimal die WLAN-Taste. Durch diese Aktion wird automatisch eine Verbindung zum Computer hergestellt und der USB-Modus aktiviert.



Spezifikationen:

CMOS/SENSOR-Pixel:	4MP
Videoauflösung:	2K@25fps/1080P@30fps
Fotoauflösung:	1920x1080/2304/1296
Videoformat:	MP4
Horizontale Linsenwinkel:	5°
Videodateizeit:	1/3/5 Minuten
WLAN Punkt-zu-Punkt:	Unterstützt
Maximal unterstützte TF-Karte:	128GB MAX
Batterie (Li-ion)	800mAh
Aufnahmezeit (WLAN) offen	130 Minuten
Sprache	Unterstützt die Fotosynchronisierung in allen Sprachen

Hinweise zur Reinigung

- Schalten Sie die Kamera aus
- Reinigen Sie die Linsen nur mit einem weichen, fusselreifen Tuch (z. B. Mikrofasertuch). Um Kratzer auf den Linsen zu vermeiden, üben Sie nur sanften Druck mit dem Reinigungstuch aus.
- Verwenden Sie zur Reinigung des Gehäuses nur ein trockenes Tuch. Um die Elektronik nicht zu beschädigen, verwenden Sie keine Reinigungsflüssigkeit.

EG-Konformitätserklärung



Eine „Konformitätserklärung“ in Übereinstimmung mit den anwendbaren Richtlinien und entsprechenden Normen ist von der Bresser GmbH erstellt worden. Der vollständige Text der EG-Konformitätserklärung ist unter folgender Internetadresse verfügbar:
www.bresser.de/download/14939/CE/14939_CE.pdf

Entsorgung



Entsorgen Sie die Verpackungsmaterialien sortenrein. Beachten Sie bitte bei der Entsorgung des Geräts die aktuellen gesetzlichen Bestimmungen. Informationen zur fachgerechten Entsorgung erhalten Sie bei den kommunalen Entsorgungsdienstleistern oder dem Umweltamt.



Entsorgen Sie Elektrogeräte nicht über den Hausmüll!
Gemäß der Europäischen Richtlinie 2012/19/EC für Elektro- und Elektronik-Altgeräte und deren Umsetzung in nationales Recht, müssen verbrauchte Elektrogeräte getrennt gesammelt und einer umweltgerechten Wiederverwertung zugeführt werden. Leere, alte Batterien müssen vom Verbraucher an den Sammelstellen für Batterien entsorgt werden. Weitere Informationen über die Entsorgung von Geräten oder Batterien, die nach dem 6. Januar 2006 hergestellt wurden, erhalten Sie beim kommunalen Entsorgungsdienstleister oder Umweltamt.



Entladen Sie die Batterie vollständig vor der Entsorgung.

Garantie & Service

Die reguläre Garantiezeit beträgt 2 Jahre und beginnt am Tag des Kaufs. Um von einer verlängerten, freiwilligen Garantiezeit wie auf der Verpackung angegeben zu profitieren, ist eine Registrierung auf unserer Website erforderlich.

Die vollständigen Garantiebedingungen sowie Informationen zu Garantiezeitverlängerung und Serviceleistungen können Sie unter www.bresser.de/garantiebedingungen www.bresser.de/warranty_terms einsehen.

About this Instruction Manual



Please read the safety instructions and the operating instructions carefully before use. Keep these instructions for renewed use at a later date. When the device is sold or given to someone else, the instruction manual must be provided to the new owner/user of the product.



General Warnings

- **Risk of choking** — Keep packaging material, like plastic bags and rubber bands, out of the reach of children, as these materials pose a choking hazard. This product contains small parts that could be swallowed by children.
- Leaking battery acid can lead to chemical burns. Avoid contact of battery acid with skin, eyes and mucous membranes. In the event of contact, rinse the affected region immediately with a plenty of water and seek medical attention.

- **Risk of electric shock** — Never bend, pinch or pull the power and connecting cables, extensions and adapters. Protect the cables from sharp edges and heat. Before operating, check the device, cables and connections for damage. Never use a damaged unit or a unit with damaged power cables. Damaged parts must be exchanged immediately by an authorised service centre.
- **Risk of property damage!** — Do not disassemble the device. In the event of a defect, please contact your dealer. The dealer will contact the Service Centre and can send the device in to be repaired, if necessary.
- Do not expose the device to high temperatures. Do not short-circuit the device or throw them into a fire. Excessive heat or improper handling could trigger a short-circuit, a fire or an explosion.
- Do not interrupt an on-going data connection to a computer before all data has been transferred. This could lead to data loss for which the manufacturer is not liable.

Introduction:

Seamlessly compatible with standard monoculars, binoculars, and astronomical telescopes, this versatile device transforms them into a powerful WIFI eyepiece camcorder. Capture stunning videos and photos from afar and store them directly in your digital camera. With 2K high-definition resolution, you can achieve clear long-distance shots. Ideal for a variety of activities such as hunting, fishing, bird watching, mountain climbing, outdoor adventures, exploration, and even concerts. Truly your ultimate companion for every adventure!

Thank you for choosing our product. Please read the user manual carefully to ensure proper installation and optimal use.

Product Description:



1. Adjustable Tightness Area
(Rotation)

2. Electronic Eyepiece

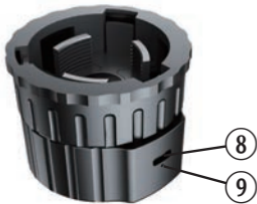
3. Fixed Buckle Position

4. TF Card Slot

5. Power On/Off Button

6. WIFI Button

7. LED Indicator light



8. USB-C Charging Port

9. Reset Hole

Installation:

Fix the camera by rotating the mounting groove to adjust the three internal buckle positions: Rotate counterclockwise to release the activity buckle. Rotate clockwise to tighten the activity buckle.



Memory Card:

Please insert the memory card before using this device. Ensure the memory card is correctly oriented with the notch prompt on the device, then press the memory card until it clicks into place. Note that the memory card must be a high-speed TF card (CLASS 10 or higher).

Power ON/OFF buttons:

Power ON: Press and hold the power button for about 3 seconds to turn on the device. The left blue light will remain on, indicating the device is on (no card status). **Start Record/Stop Record:** Short press the power button. The blue light will flash to indicate recording has started. Short press again to stop recording, and the blue light will remain on. **Power OFF:** Press and hold the power button for 3 seconds. The indicator light will turn off, indicating the device has successfully shut down.

Turn ON/OFF the WIFI:

After the eyepiece is powered on, press and hold the WIFI button for about 2 seconds. When the green light flashes, WIFI is activated and ready to connect to your mobile phone. To turn

off WIFI, press and hold the WIFI button for about 2 seconds until the green light turns off. R Reset Hole: Use this to perform a forced shutdown in case of a system crash. Simply short press the reset hole to power off the device directly.

APP Download:

Download "Onreal" App at IOS/Android APP Store in your mobile phone (or scan the QR code from the packaging box or the manual cover, as the figure shown below).

After the installation is completed, enter the APP to connect to the camera by connecting the WIFI.

WIFI name: BRESSER HD CAM



Connect WIFI and add the Device:

Here are the steps:

1. Enter the system settings WIFI on your mobile phone.
2. Locate the local WIFI hotspot named "BRESSER HD CAM" and select it to connect directly without entering a password.
3. Download the "Onreal" app from the app store.
4. Open the "Onreal" app.
5. Follow the instructions within the app to add the device.

Once the device is successfully added:

- You can configure settings and operate the camera within the app.
- You can also playback photos and videos captured by the device through the app interface.

Charge the eyepiece:

When the eyepiece is not powered on, you can charge it by inserting a USB/DC cable. The red light will turn on to indicate that charging has started. Once charging is complete, the red light will turn off. The eyepiece supports charging via USB/DC or a power bank even while it is in use.

Introduction of APP Functions:



Record: Start /Stop the recording.



Photo: Capture and save the photo

Camera File: Playback the video/photo without download, you can manage the pictures and videos from here:



Camera File

Download: Save current photo/video into Album of App, then you can view them without connect the device.

Videos screenshot: Take a picture of the currently played screen and save it as a photo.

Delete: Delete current photo/video.

Camera Settings: You can set the video resolution, sound recording on/off, speaker volume, loop duration, etc.



Camera Settings

Video Resolution: Default 2K, 2K/1080P optional.

Speaker Volume: Default Middle, Off/ Low/ Middle/ High optional.

Loop duration: 1/3/5 minutes.

Flip: Supports flipping up and down 180 degrees for video rotation.

Playback the Videos:

After downloading the video in Camera file, you can find the downloaded pictures/videos in Onreal APP Album, and then you can edit and share images and videos in the album.

File editing: Picture support image cropping, add Filter; video support video cropping and adding music.

After downloading the video, you can choose to play at a multiple speed, such as 1 frame per second or 4X multiple speed.

Multi-speed playback: When playback the video, you can choose to play at a multiple speed, such as 1 frame per second or 2X multiple speed...etc.



Overturn: Go to full screen of the video or exit full screen mode.

Connecting to PC:

After inserting a USB cable into the computer, wait a few seconds, then press the WIFI button twice. This action will automatically connect to the computer and enter USB mode.



Specifications:

CMOS/SENSOR pixel:	4MP
Video resolution:	2K@25fps/1080P@30fps
Photo resolution:	1920x1080/2304/1296
Video format:	MP4
Lens horizontal angle:	5°
Video file time:	1/3/5 minutes
WIFI point-to-point:	Support
Maximum support TF card:	128GB MAX
Battery (Li-ion)	800mAh
Recording time (WIFI) open	130 minutes
Language	Support all language photo synchronization

Notes on cleaning

- Turn off the camera
- Clean the lenses only with a soft, lint-free cloth, (e.g. microfibre cloth). To avoid scratching the lenses, use only gentle pressure with the cleaning cloth.
- Only use a dry cloth to clean the exterior of the device. To avoid damaging the electronics, do not use any cleaning fluid.

EC Declaration of Conformity



Bresser GmbH has issued a "Declaration of Conformity" in accordance with applicable guidelines and corresponding standards. The full text of the

EC declaration of conformity is available at the following internet address:

www.bresser.de/download/14939/CE/14939_CE.pdf

Disposal



Dispose of the packaging materials properly, according to their type, such as paper or cardboard. Contact your local waste-disposal service or environmental authority for information on the proper disposal.



Do not dispose of electronic devices in the household garbage!

As per the Directive 2012/19/EC of the European Parliament on waste electrical and electronic equipment and its adaptation into German law, used electronic devices must be collected separately and recycled in an environmentally friendly manner. Empty, old batteries must be disposed of at battery collection points by the consumer. You can find out more information about the disposal of devices or batteries produced after 6 January 2006 from your local waste-disposal service or environmental authority.



Drain the battery completely before disposal.

Warranty & Service

The regular warranty period is 2 years and begins on the day of purchase. To benefit from an extended voluntary warranty period as stated on the gift box, registration on our website is required.

You can consult the full warranty terms as well as information on extending the warranty period and details of our services at www.bresser.de/warranty_terms.

Bresser GmbH
Gutenbergstraße 2
46414 Rhede · Germany
www.bresser.de

Bresser UK Ltd.
Suite 3G, Eden House,
Enterprise Way, Edenbridge,
Kent TN8 6HF, Great Britain

   @BresserEurope



Irrtümer und technische Änderungen vorbehalten.

Errors and technical changes reserved.

Manual_14939_WIFI-Camera_de-en_BRESSER_v072024a